

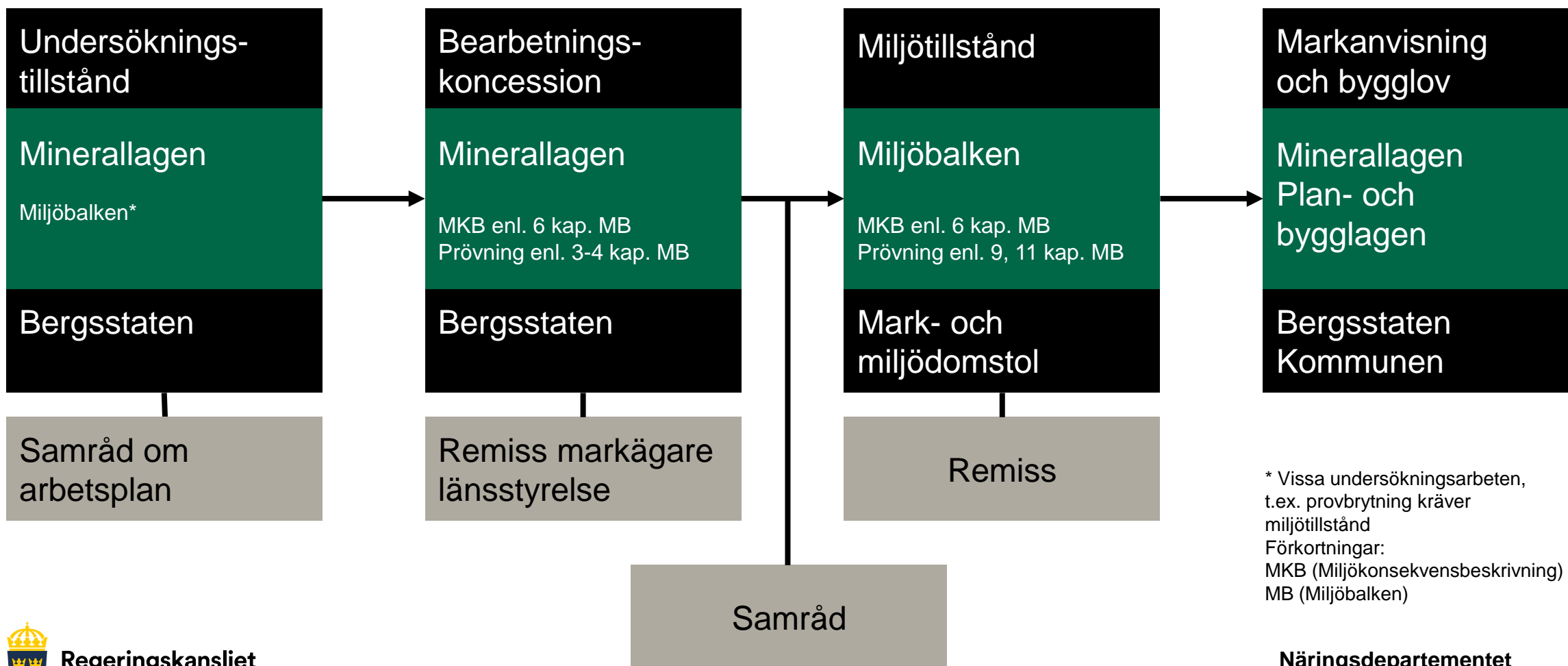
Bearbetningskoncession för Kallak K nr 1

22 mars 2022

Näringsminister Karl-Petter Thorwaldsson



Tillståndprocessen från undersökning till gruva

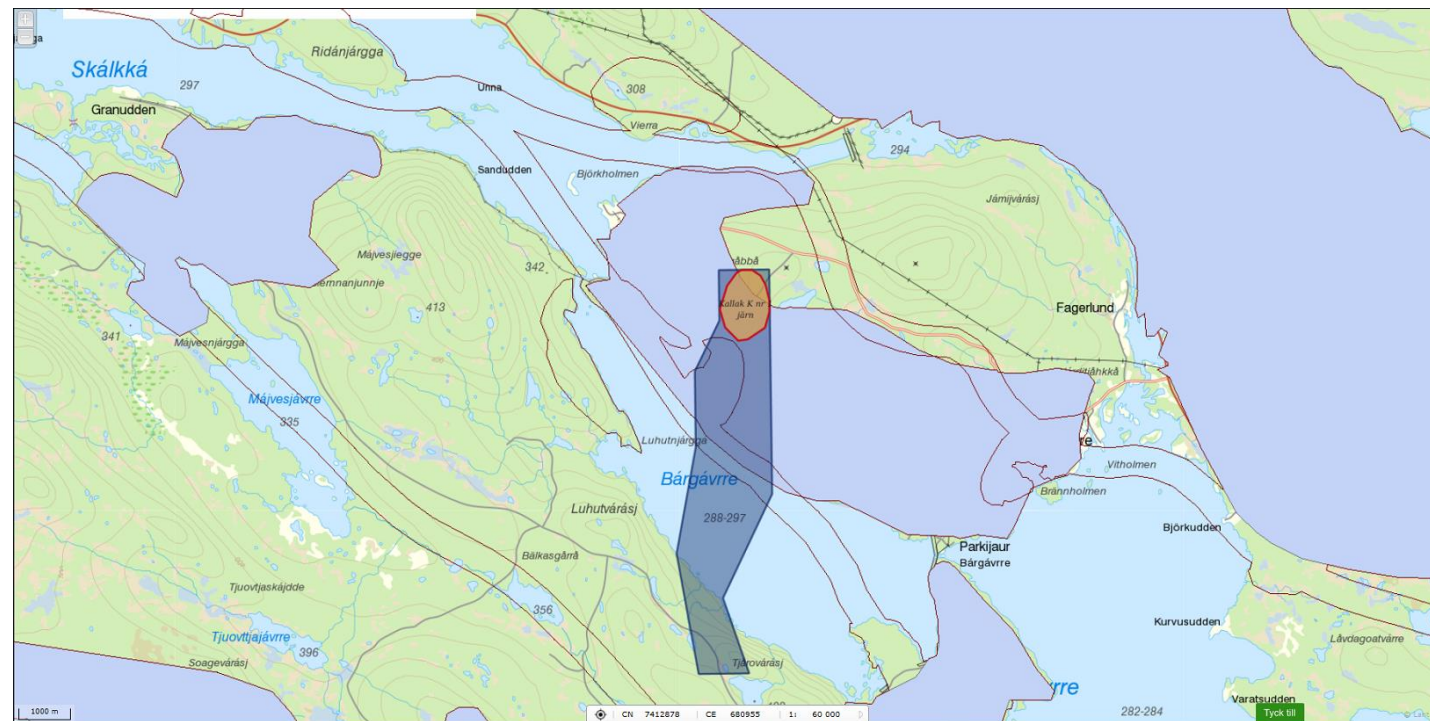


Riksintressen

- En förutsättning för att få en bearbetningskoncession beviljad är att gruvdrift på platsen ska vara förenlig med hushållningsbestämmelserna i 3 och 4 kap. miljöbalken.
 - Riksintresse för fyndigheter av värdefulla ämnen eller material
 - Riksintresse för rennäringen

Området för Kallak

- Bolagets ansökan kom in till Bergmästaren 2013
- Utpekad som riksintresse för gruvnäringen 2013
- Utpekad som riksintresse för rennäringen 2017
- Sedan 2005 fanns riksintressen för rennäringen avseende flyttleder
- Regeringen måste göra avvägning mellan riksintressen



Källa: SGU

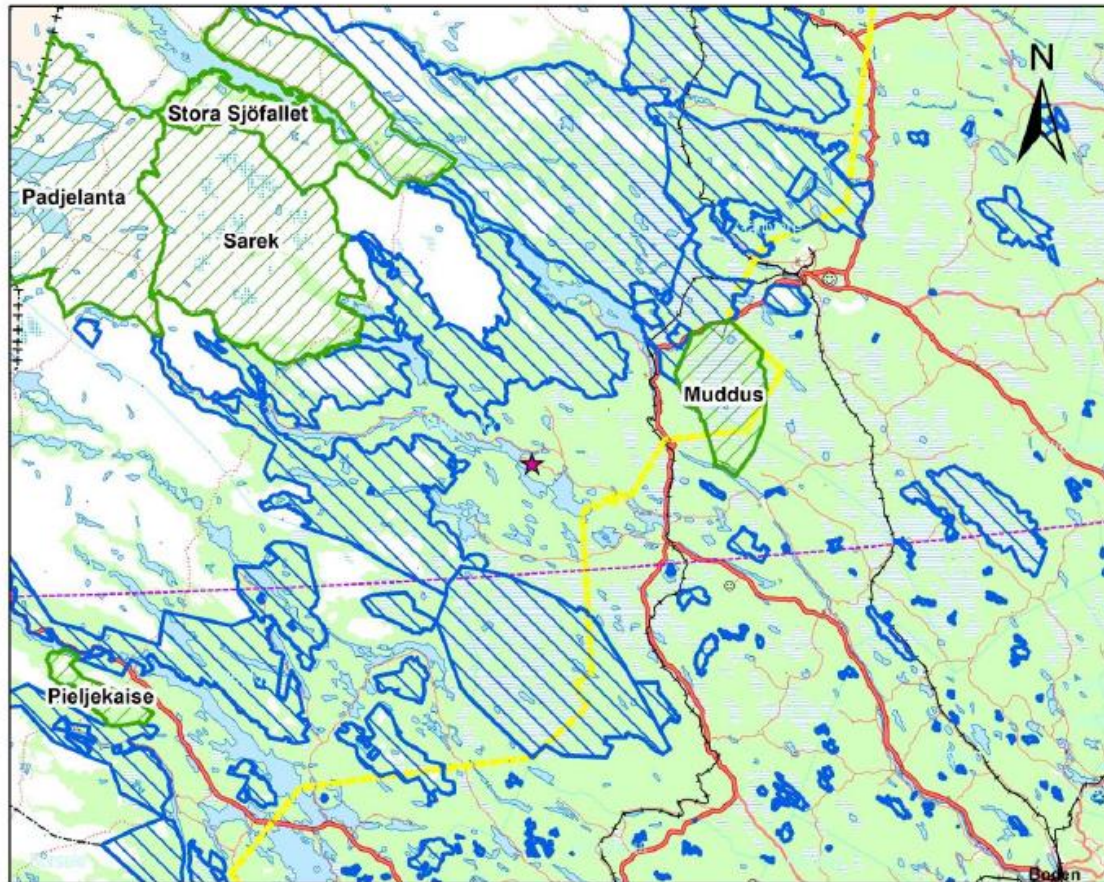


Historik om ansökan

- Den 25 april 2013: ansökan om bearbetningskoncession från Jokkmokk Iron Mines AB inkom till Bergsstaten.
- Den 13 februari 2015: ärendet hänsköts till regeringen första gången.
- Den 30 juni 2015: regeringen beslutade att lämna tillbaka ärendet till Bergmästaren för ny behandling.
- Den 28 april 2017: Jokkmokk Iron Mines AB inkom med en fördjupad konsekvensanalys.
- Den 29 juni 2017: Bergsstaten hänsköt ärendet till regeringens prövning för andra gången.

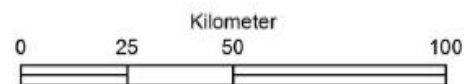


Fyndigheten, naturvärden och riksintressen

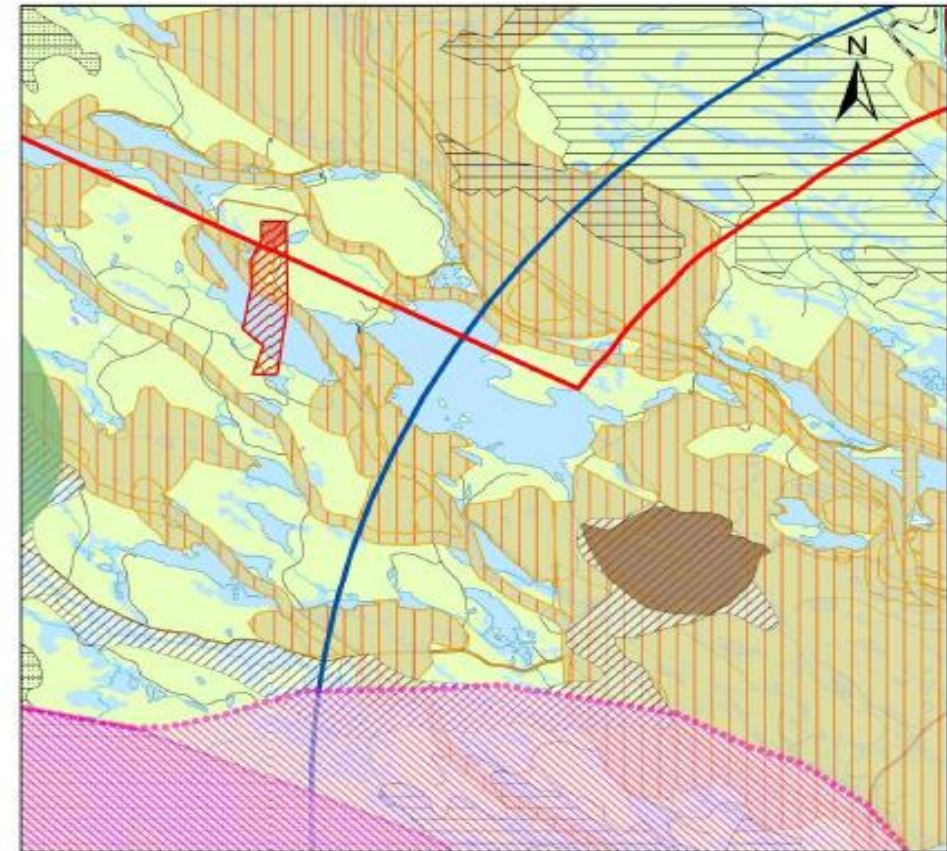


Teckenförklaring

- ★ Kallak
- Nationalpark
- Naturreservat

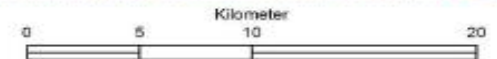


Ritad av: Frida Sandén, Hifab AB
 Utskriftsdatum: 22 november, 2012
 Projektion: SWEREF 99 TM
 Bakgrundskarta från Metria SeSverige
 Källa: Länsstyrelsens GIS-tjänst



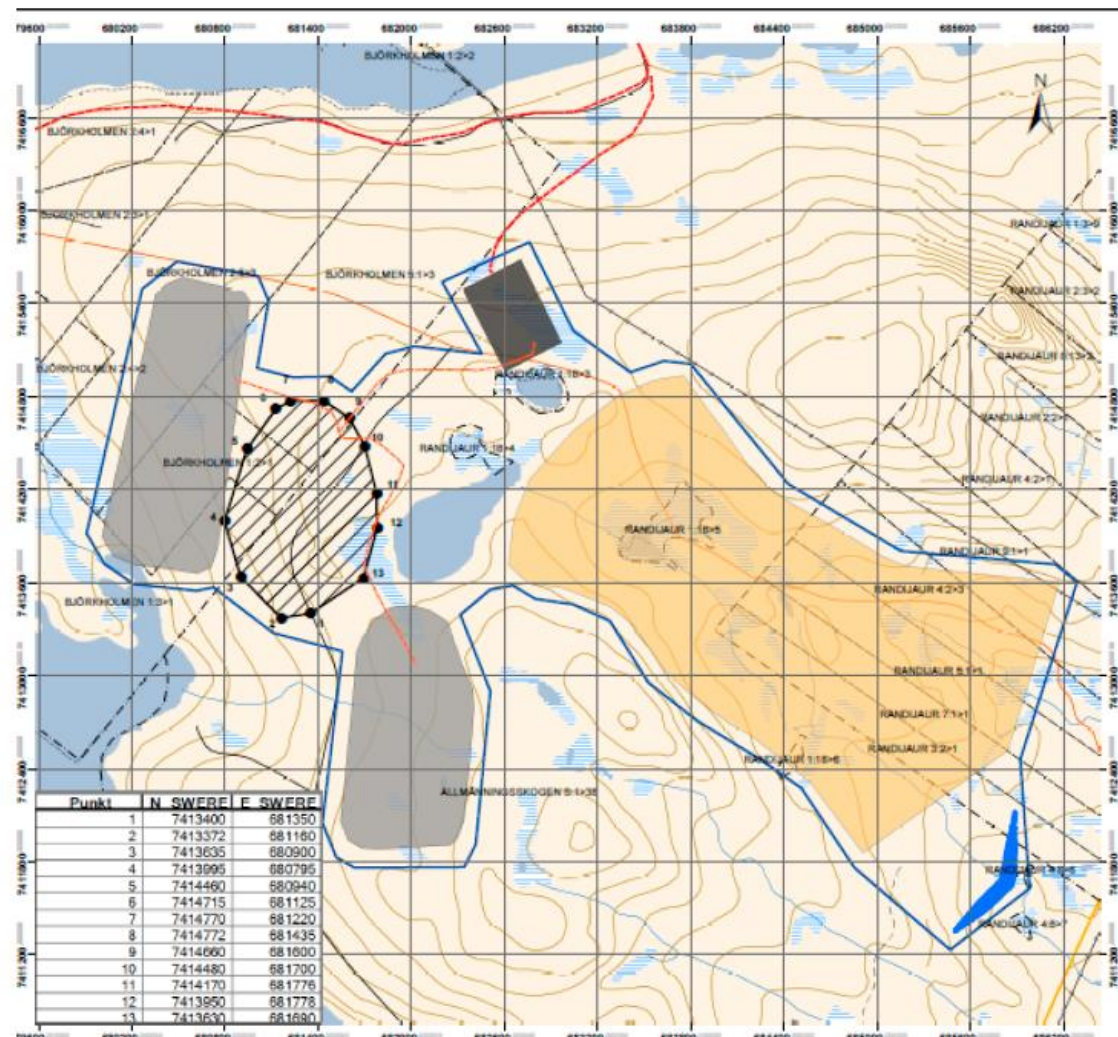
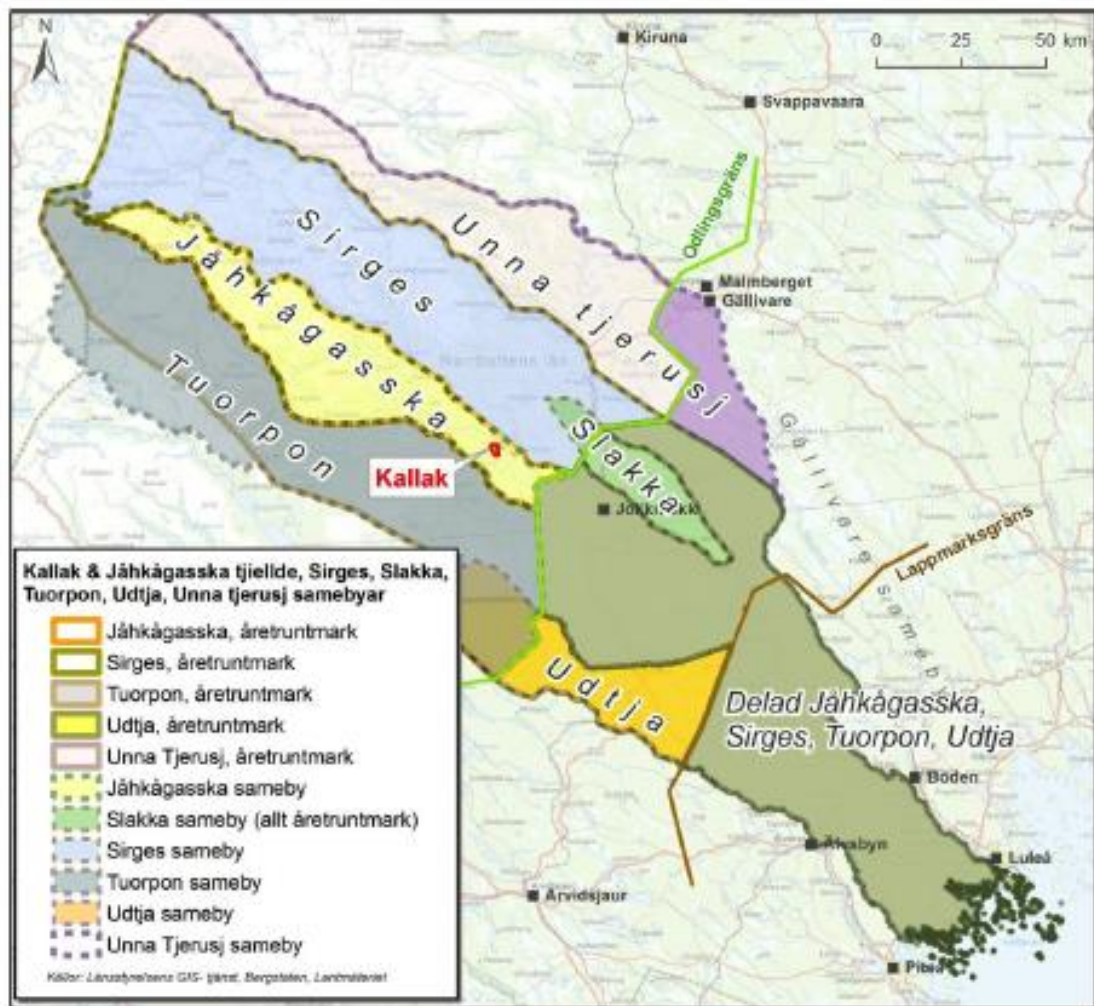
Teckenförklaring

- Koncessionsområde
- Riksintressant fyndighet
- Riksintresse för rörligt friluftsliv
- Riksintresse Kulturmiljövård
- Riksintresse för Naturvård
- Naturreservat
- Natura 2000
- Riksintresse för Rennaringen
- FM Riksintresse influensområden namngivna
- FM Riksintresse militär del
- FM Stoppområde höga objekt flygfält
- FM Influensområde lufttrum



Ritad av: Daniel Åstrand, Hifab AB
 Utskriftsdatum: 20 jan 2014
 Projektion: SWEREF99 TM
 Bakgrundskarta från Metria SeSverige
 Källa: Länsstyrelsens GIS-tjänst

Koncessionsprövningens omfattning



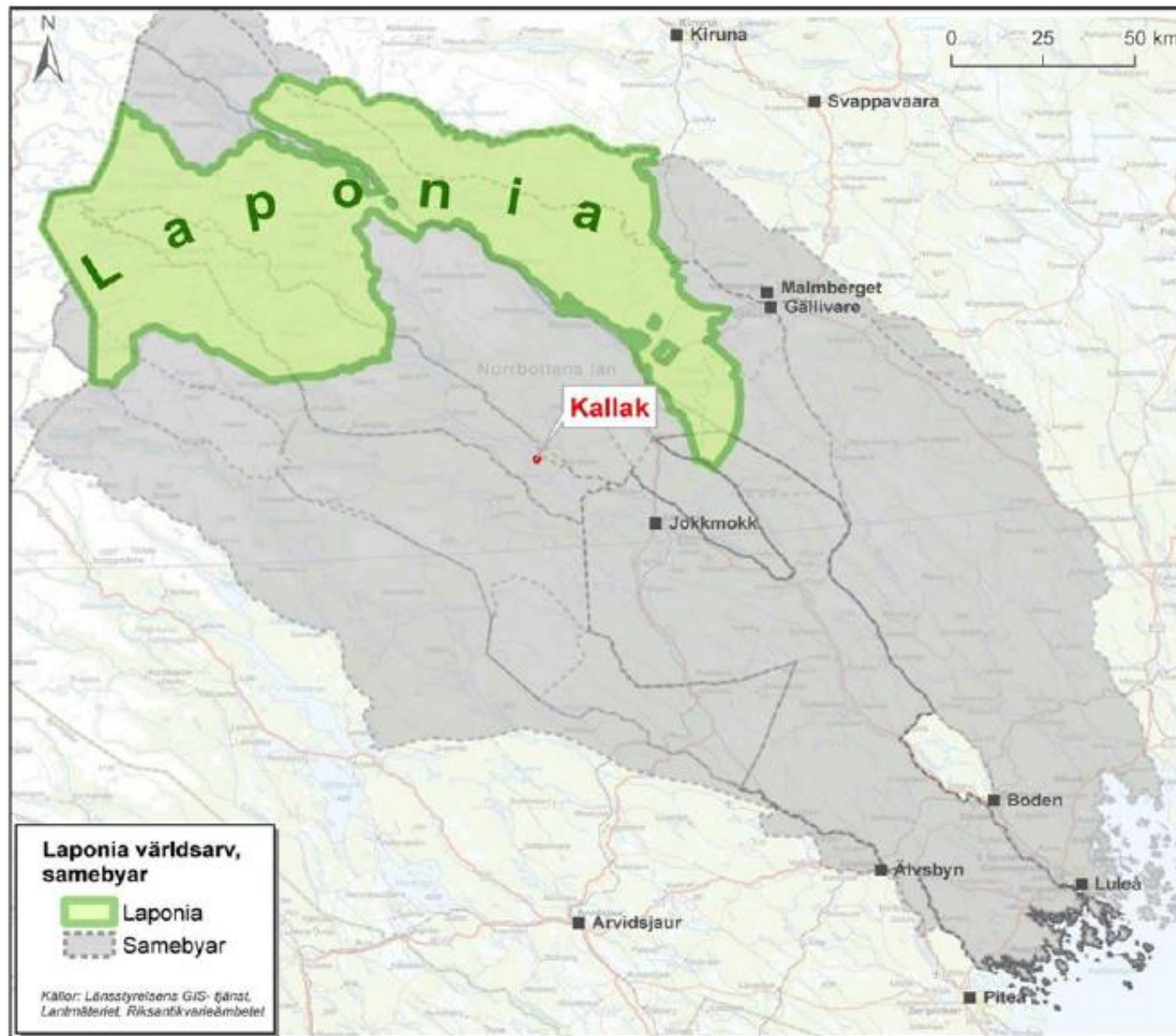
Källa: Länsstyrelsens GIS-tjänst / Jokkmokk Iron Mines AB:s ansökan

Regeringskansliet

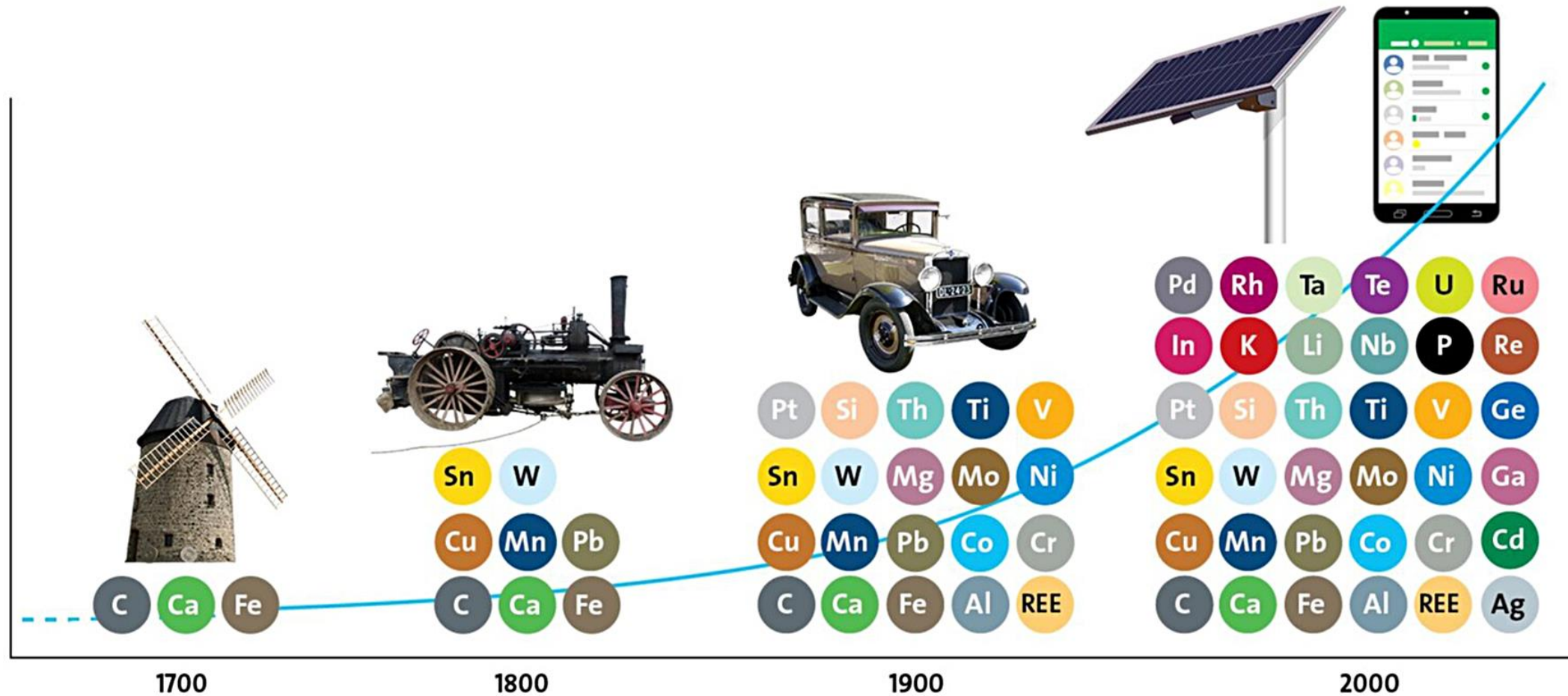
Näringsdepartementet

Laponia

- Som närmast 34 kilometer till Laponia, gruvorna kring Gällivare ligger närmre.
- Världsarvet Laponias naturvärden riskerar inte att skadas direkt genom ett beslut om bearbetningskoncession.
- En indirekt skada kan dock uppstå om renar inte kan förflytta sig genom gruvområdet till Laponia.
- Genom villkor i koncessionsbeslutet kan den indirekta skadan minimeras.
- Ett transportalternativ genom Laponia är inte aktuellt i prövningen.



Behovet av metaller och mineral



Källa: EU-kommissionen 2016, European Innovation Partnership on Raw Materials, Raw Materials Scoreboard, baserad på Volker mfl. (BP), 2014: Materials critical to the energy industry – An introduction

Avvägning och villkor

Allmänna hänsynstaganden

I avvägningen av vilket riksintresse som ska vinna företräde så tas hänsyn endast till allmänna intressen, såsom sociala, ekologiska och samhällsekonomiska m.fl.

Allmänna villkor

En koncession skall förenas med de villkor som behövs för att skydda allmänna intressen. Kan användas i syfte att lösa konflikt enligt ovan.

Villkor för att skydda enskild rätt

Ett koncessionsbeslut ska även förenas med de villkor som behövs för att skydda enskild rätt.

Unika villkor för beslutet

1. Bolaget ska utöver vad som anges i detta beslut, i fråga om försiktighetsmått, skyddsåtgärder och kompensationsåtgärder, nyttja marken i enlighet med vad som angivits i ansökan med bilagor och kompletteringar samt vad bolaget i övrigt har åtagit sig i detta ärende.
2. Anläggningsarbeten till följd av nyttjande av koncessionen ska ske under perioder då minsta möjliga negativa påverkan uppstår för den pågående renskötseln i omgivande områden.
3. Koncessionsområdet ska ta så lite mark i anspråk som möjligt. I möjligaste mån ska påverkan på flyttleder för renar undvikas. Vid nyttjandet av koncessionen ska bolaget i övrigt se till att minsta möjliga negativa påverkan uppstår när flyttlederna och till koncessionsområdet angränsande betesområden nyttjas.
4. Vid nyttjande av koncessionen ska Jåhkågasska tjiellde samebys merkostnader till följd av påverkan på möjligheten att nyttja flyttleder för renar och renbete ersättas. Fastställande av ersättning och prövning av eventuella tvister om ersättning följer minerallagens bestämmelser.



Unika villkor för beslutet

5. Om Jåhkågasska tjiellde sameby, trots åtgärder för att möjliggöra rådande renflytt, har behov av lastbilstransporter av sina renar förbi koncessionsområdet ska bolaget bekosta sådana transporter
6. Bolaget ska etablera skyddsstängsel, skyddsvallar eller andra anläggningar för att minimera risker för olyckor med renar inom koncessionsområdet. Anläggningarna ska utformas för att möjliggöra säkra övergångar för renar genom eller förbi koncessionsområdet.
7. Bolaget ska årligen göra en uppföljning av konsekvenserna för rennäringen av nyttjandet av koncessionen och redovisa denna till bergmästaren, Sametinget och Länsstyrelsen i Norrbottens län.
8. Bolaget ska löpande samråda med Jåhkågasska tjiellde, Sirges och Tuorpon samebyar i syfte att klarlägga behovet av åtgärder och resurser för att uppfylla villkor 1–7 samt i övrigt för att motverka störningar på renskötseln. Bergmästaren ska efter samrådet ta ställning till om det finns behov av ändrade villkor enligt 6 kap. 4 § minerallagen.



Unika villkor för beslutet

9. Bolaget ska vid nyttjandet av koncessionen föra en dialog med Riksantikvarieämbetet och Naturvårdsverket i syfte att säkerställa att nödvändig hänsyn tas till Laponias status som världsarv.
10. Bolaget ska, efter avslutad verksamhet, se till att koncessionsområdet återställs så att marken åter kan nyttjas för rennäring. En plan för efterbehandling ska utarbetas i samråd med berörda samebyar i ett tidigt skede av gruvverksamheten och uppdateras löpande.
11. Bolaget ska till bergmästaren ställa en ekonomisk säkerhet om 1 000 000 kronor.
12. För det fall sökanden avser att nyttja koncessionen till att ansöka om ett tillstånd enligt miljöbalken till gruvverksamhet inom koncessionsområdet så ska sådan ansökan inkludera en In-Depth Impact Assessment genomförd enligt principerna i IUCN World Heritage Advice Note on Environmental Assessment, som dessförinnan har översänts till Världsarvscentret vid Förenta nationernas organisation för utbildning, vetenskap och kultur.



Bearbetningskoncession för Kallak K nr 1

22 mars 2022

Näringsminister Karl-Petter Thorwaldsson

